

Barselsorlov

- Dine muligheder



FOA
Nordsjælland

Barselsorlov

Uanset om du er ansat i en

- kommune
- region
- er privatansat
- eller arbejdsløs

er der mange muligheder, for at tilrettelægge din barselsorlov.



Ansatte i kommuner og regioner

Hvis du er ansat i en kommune eller region får du

løn under en del af orloven.

Som mor har du ret til barselsorlov med sædvanlig løn i otte uger før forventet fødsel.

Efter fødslen har forældrene ret til barselsorlov til fordeling efter følgende regler:

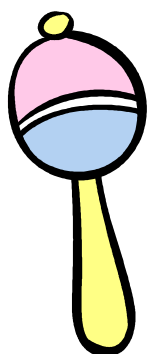
- Som mor har du ret til orlov med løn i 20 uger
- Som far har du ret til 2 ugers orlov med løn indenfor de første 14 uger efter fødslen

- Herudover har moderen ret til 6 ugers orlov med løn og forældrene har yderligere 6 uger med løn, som kan fordeles mellem far og mor eller den ene kan holde alle 6 uger
- Faderen har en selvstændig ret til 6 ugers orlov med løn og disse *kan ikke* overføres til moderen
- Hvis moderen holder al den orlov med løn, hun har mulighed for, vil hun have i alt 26 uger efter fødslen med løn
- Herudover kan hun eller faderen holde orlov i 20 uger med dagpenge. Hvis faderen vil holde de 6 uger med løn, der er øremærket til ham, vil der være 14 uger med dagpenge tilbage
- Forældrene kan også vælge, at forlænge orloven med enten 8 eller 14 uger
- Men barselsdagpengene bliver dermed mindre, da de skal dække yderligere 8 eller 14 uger



Sædvanlig løn

Ved sædvanlig løn, forstås den løn du ville modtage, hvis du på var på arbejde. Det betyder, at du under orloven har ret til for eksempel ulempetillæg for skæve arbejdstider, hvis det er en del af din sædvanlige løn.



Dagpenge under orloven

I den periode, hvor du har ret til dagpenge bliver de fastsat i forhold til dit ugentlige timetal.

Arbejder du eksempelvis i fast aftenvagt i 28 timer om ugen, kan du kun få dagpenge for 28 timer om ugen. Dagpengene udgør maksimalt 97,97 kr. i timen (2009).

Privatansatte

Hvis du er privatansat afhænger det af din ansættelseskontrakt eller overenskomst, om du har ret til løn under dele af orloven.

Ledige

Hvis du er ledig, kan orloven først starte 4 uger før forventet fødsel og du skal rette henvendelse til din bopælskommune, for at få oplysninger om din ret til barselsdagpenge.

Pensionsbidrag

Du har ret til at få indbetalt pensionsbidrag under din barselsorlov – både under orlov med løn og under orloven med dagpenge.

I kommuner og regioner bliver de indbetalt under hele orloven, mens der kan være andre regler, hvis du er privatansat. Er du i tvivl om du har ret til pensionsbidrag, kan du spørge din tillidsrepræsentant eller i FOA Nordsjælland.

Ferie i forbindelse med barselsorlov


Du optjener ret til ferie under din barselsorlov, både i den periode, hvor du får løn, og i den periode, hvor du får dagpenge.

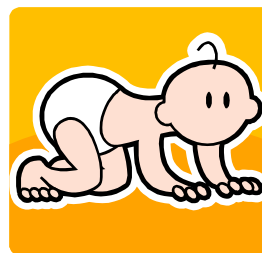


Hvis du vender tilbage i den stilling efter barselsorloven har du ret til ferie med løn for hele den optjente ferie.

Hvis du skifter arbejde før du har afholdt din ferie med løn, får du alene feriegodtgørelse for den periode, hvor du har fået løn under orloven.

Den resterende ferie har du mulighed for at få dækket af din A-kasse, hvis du opfylder visse betingelser. Kontakt A-kassen herom.

Har du andre spørgsmål om økonomi og tilrettelæggelse af barselsorloven er du meget velkommen til at kontakte faglig afdeling i FOA Nordsjælland  46 97 33 90 tast 1.



Du kan også læse om...

- Ferierettigheder
- Seniorordning
- Tjenstlig samtale
- Og meget andet

...på FOA Nordsjællands hjemmeside www.foanordsjaelland.dk